

ŞEHİT ÖZCAN KAN FEN LİSESİ

PSİKOLOJİK DANIŞMANLIK VE REHBERLİK SERVİSİNİN AMACI

Türk Eğitim Sisteminin genel amaçları çerçevesinde eğitimde rehberlik ve psikolojik danışma hizmetleri temelde; öğrencilerin kendilerini gerçekleştirmelerine, eğitim sürecinden yetenek ve özelliklerine göre en üst düzeyde yararlanmalarına ve gizil güçlerini en uygun şekilde kullanmalarına ve geliştirmelerine yöneliktir.



Psikolojik Danışma ve Rehberlik Servisi

Şehit Özcan Kan Fen Lisesi Psikolojik Danışma ve Rehberlik Servisi çalışmalarının temelinde 'Gelişimsel Rehberlik Anlayışı' hâkimdir. Gelişimsel Rehberlik, çözüm odaklı, iyileştirici ve önleyici rehberliği kapsayan, bireyin gelişimini etkileyen tüm eğitim - öğretim çalışmalarını kapsamaktadır.

Şehit Özcan Kan Fen Lisesi PDR Bölümü olarak,

Öğrencilerimizin;

- Kişisel gelişimleri,
- İlgi, yetenek ve değerlerini keşfetmeleri,
- Olumlu benlik algısı oluşturmaları,
- Duygusal ve sosyal olgunluk kazanmaları,
- Gerçekçi kararlar almaları,
- Kendilerini ve çevrelerini tanımaları,
- Etkili kararlar alabilen bireyler olmaları,
- Problem çözme becerilerini geliştirmeleri,
- Kendilerini gerçekleştirmeleri için gerekli olgunluğa ulaşmalarını hedeflemekteyiz.

ÖĞRENCİLERE YÖNELİK ÇALIŞMALAR

1. Bireysel / Grup Psikolojik Danışma ve Rehberlik
2. Eğitsel Rehberlik
3. Mesleki Rehberlik
4. Sınıf Rehberliği

VELİLERİMİZE YÖNELİK ÇALIŞMALAR

- Öğrencilerimizin kişisel-gelişimsel özellikleri, akademik başarıları, tutum-davranışları, öğretmen ve arkadaş ilişkileri ve aile içi ilişkileri gibi konularda bireysel görüşmeler yapmak,
- Öğrencilerimizin gelişimsel süreçlerine uygun olarak; velilerimizi bilgilendirmek amacıyla ergenlik dönemi özellikleri, iletişim, stres yönetimi ve eğitim sistemi içinde yer alan konularla ilgili doküman hazırlamak,
- İletişim becerileri, ergenlik dönemi özellikleri, sınav sistemi, sınav kaygısı gibi konularda seminerler düzenlemek.

ŞEHİT ÖZCAN KAN FEN LİSESİ REHBERLİK SERVİSİNİN İLKELERİ



1- Her birey seçme özgürlüğüne sahiptir

Değişen dünya değişen seçenekler sunmaktadır. Birey kendi hayatı hakkında karar verme özgürlüğüne sahiptir. Karar verebilmesi içinde yeteneklerini, kapasitesini tanıyıp, çevresindeki olanakları bilmesi gerekir. Rehberlik ve psikolojik danışmanın görevi bireyin seçme özgürlüğünü kullanabilmesi için seçenekleri algılayabilmesine ve doğru tercihler yapmasına yardımcı olmaya çalışmaktır.



2- İnsan saygıya değer bir varlıktır

Rehberliğin temelinde, insan hak ve sorumlulukları ile yakından ilgili demokratik ve insancıl bir anlayış vardır. Saygı, bir başkasını değerli bir varlık olarak algılamak, onun ihtiyaçlarına karşı duyarlı olmak demektir. Danışman ve öğretmenlerin saygı göstergesi öğrencileri ilgi ile dinleyerek onların ihtiyaçlarını anlamaya çalışmak, gerekli gördüğü bilgi ve desteği vermek ve öğrencinin yaşadığı sorunlarını yine kendilerinin çözmelerine yardımcı olmaya çalışmaktır.

3- Rehberlik hizmetlerinden yararlanmak isteğe bağlıdır

Rehberlik ve psikolojik danışmanın hedefi bireyin iç dünyası ve ihtiyaçlarını anlamak ve bireyin yaşadığı sorunlarını kendinin çözmesine yardımcı olmaktır. Bu nedenle bireyin bu yardımı almada gönüllü ve istekli olması gerekmektedir. Hiç kimseye zorla yardım edilemez. Fakat bazı durumlarda öğretmen öğrenciyi rehberlik servisine gönderebilir ya da öğretmenler sınıf içi rehberlik saatlerinde grup faaliyetleri düzenleyebilirler ve buna bütün öğrencilerin katılması gerekir. Her iki durumda da yapılması gereken yapılacak yardım ya da faaliyette öğrencinin isteğini uyandırmak için ortam hazırlamaktır.

4- Rehberlik hayat boyu yararlanılabilecek bir hizmettir

Bireyin gelişimi ve özü gerçekleştirme bir hayat boyu sürdüğüne göre rehberlikte sürekli olmalıdır. Rehberlik sadece problemlerli durumlarda ya da meslek seçiminde vardır denilirse rehberliğin alanı çok kısıtlanmış olur. Fakat şunun da yanlış anlaşılması gerekir ki bireyin her sorununda rehber öğretmene gitmelidir anlayışı da bireyin bağımlı bir kişilik geliştirmesine neden olur. Kendi başına baş edemediği durumlarda bu servislerden yardım almalıdır.



5- Rehberlik ve Psikolojik Danışma hizmetlerinde gizlilik esastır

Rehberlik ve psikolojik danışma hizmeti verilirken bireyin mahremiyetine saygı duyulmalı ve bireyin izni olmadan hiçbir sırrı dışarıya taşınmamalıdır. Eğer bu ilke uygulanmaz ise danışanların danışmana karşı

güveni yok olur ve süreç biter Ayrıca en önemlisi de en temel ilkelerden olan bireye saygı ortadan kalkmış olur.

6- Rehberlik tüm öğrencilere açık bir hizmettir

İnsan bir ömür boyu gelişme ve değişme yaşadığına göre ve farklı evrelerde farklı sorunlarla karşılaştığı için her an rehberlik ve psikolojik danışma hizmetinden yararlanabilir. Bu hizmetten sadece normalden ayrılanlar, özürlü ya da uyumsuz bireylerin yararlandığını düşünmek Rehberlik ve Psikolojik Danışmanın alanını daraltmaktadır. Çünkü normal diye adlandırdığımız bireylerde belli dönemleri daha etkili geçirebilmek için de bu hizmetlerden yararlanabilir.

7- Rehberlik ve Psikolojik Danışma hizmetleri ilgililerin işbirliği ile yürütülmelidir

Rehberlik uygulamalarında öğrenci ile ilgili herkesin ortak bir anlayış ve işbirliği içinde çalışması gereklidir. Rehberlik ve Psikolojik danışma hizmeti sadece uzman kişilerle etkili bir şekilde yürütülemez. Okul yöneticilerinin, öğretmenlerin ve hatta velilerin ortak bir amacı gerçekleştirmek için uzman kişinin önderliğinde işbirliği yapmaları gerekir. Bu sayede öğretmenler derslerini daha rahat bir ortamda işleyebilir, yöneticiler öğrencilerle daha iyi iletişim kurabilir, ana-babalarda çocuklarını daha iyi anlayarak onlara yaklaşımlarını daha iyi ayarlayabilirler.



8- Rehberlik ve Psikolojik Danışma hizmetlerinde bireysel farklara saygı esastır

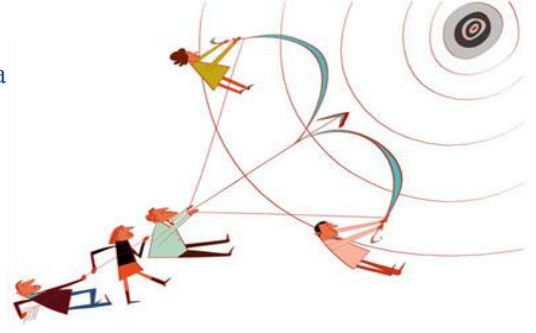
Her birey kendine özgü bir varlıktır; ilgi, yetenek, değer ve tutumları ile başkalarından farklılık gösterir. Farklı ortamlarda yetişmiş bireylerin ihtiyaçları da farklıdır. Bireysel farklara göre hazırlanmış programlarda çeşitlilik ve öğrencilere seçme özgürlüğü sağlayan bir eğitim verimi artırabilir. Rehberlikte de verilecek hizmet bireysel ihtiyaçlara göre ayarlanmalıdır ki etkili olabilsin.

9- Rehberlik ve Psikolojik Danışma hizmetleri hem bireye hem de topluma karşı sorumludur

Birey danışmana bireysel ihtiyaçları ile toplumun ihtiyaçları arasında uyumsuzluk problemiyle geldiğinde danışman bireyi toplum kurallarına uymaya zorlamadığı gibi topluma rağmen isteklerini gerçekleştirebileceğini toplumsal yasak ve kuralların yanlış ya da gereksiz olduğunu söyleyerek toplum ile bireyi karşı karşıya getiremez. Psikolojik danışmanın amacı bireyin, topluma körü körüne uyum göstermek yerine, dinamik bir uyum gösterebilmesi için gerekli duyarlılığı ve beceriyi kazanmasına yardımcı olmaktır.

10- Rehberlik ve Psikolojik Danışma Hizmetleri eğitimin ayrılmaz bir parçasıdır

Rehberlik uygulamaları her okulun amaç ve ihtiyaçlarına uygun alanlarda yoğunlaştırılmalıdır. Uygun bir okul rehberlik programı, çevre koşulları ve özellikleri ile öğrenci nitelikleri ve ihtiyaçlarının düzenli ve sistemli olarak değerlendirilmesi temeline dayandırılmalıdır. Okulun etkili bir öğretim programı, etkili bir rehberlik programını gerektirir. Öğretim ve rehberlik hizmetleri karşılıklı olarak birbirine bağlıdır.



Rehberlik eğitimden ayrı fakat eğitim için yürütülen bir hizmettir. Bu nedenle danışmanların eğitim öğretim sürecini ve okul işleyişini bilmeleri yaptıkları görevde daha etkili olmalarına yardımcı olacaktır.

ŞEHİT ÖZCAN KAN FEN LİSESİ REHBERLİK SERVİSİNİN ÇALIŞMALARI

Eğitsel Rehberlik

Her öğrenciye, kendine özgü yetenek, ilgi, meslekî değer, başarı ve motivasyonu oranında eğitim-öğretim uygulamalarıyla uyum sağlaması, özelliklerine ve gelişimine uygun programlara yönelmesi için gerekli hizmetler verilir.

Bu hizmetler;

- Öğrencileri okula, okuldaki alanlara, çeşitli etkinliklere, yeni durumlara alıştırmaya ve yönlendirme,
- Öğrencilerin etkili öğrenme ve çalışma becerileri geliştirmelerine yardım etme,
- Öğrencilerin motivasyonlarını destekleme ve artırma,
- Özelliklerine uygun üst öğrenim kurumlarına yönlendirme olarak ele alınır.

Meslekî Rehberlik

Eğitim sürecinde her öğrenciye; meslekî tercih yapması, kendine uygun mesleğe yönelmesi, iş yaşamına ve mesleğe hazırlanması için gerekli rehberlik ve psikolojik danışma hizmetleri verilir.

Bu hizmetlerde aşağıdaki hususlar temel alınır:

- Hizmetler bir süreç olarak ele alınır, okul öncesi eğitim ve ilköğretimin başlaması ile birlikte bu hizmetler verilir.
- Hizmetlerde öğrencinin içinde bulunduğu gelişim dönemi ve bireysel özellikleri dikkate alınır.
- Öğrenciye ve velisine; öğrencinin özellikleri, iş dünyası, meslekler ve bunları edinme yollarına ilişkin güncel bilgiler sistemli olarak aktarılır.
- Öğrenci, bir meslek alanı veya mesleği seçme baskısı altında bırakılmaz.

Bireysel Rehberlik

Öğrencinin bireysel ve sosyal gelişimini desteklemek, duygusal sorunlarında yardımcı olmak üzere gerekli rehberlik ve psikolojik danışma hizmetleri verilir. Bu hizmetlerde aşağıdaki hususlar temel alınır:

- a) Öğrencilerin davranış, duygu, düşünce ve tutumlarına karşı duyarlık gösterilerek gizlilik ilkesine Özellikle dikkat edilir.
- b) Bireysel rehberlik etkinliklerinde öğrencilerin kendilerine ilişkin farkındalık düzeyini yükseltmelerine yardım edilir.
- c) Öğrenci herhangi bir sorun ifade ettiğinde, bu alanda psikolojik danışmanın vereceği hizmet, öğrencinin sorununu onun adına çözmesi anlamına gelmez.
- d) Öğrenci, sorununu çözme sorumluluğunu üstlenmek durumundadır. Psikolojik danışman, öğrenciyi sorununu çözme çabasında, alanın bilimsel yöntemlerine göre destekler.
- e) Psikolojik danışma uygulamalarında, uygulamacının psikolojik danışma formasyonuna sahip olması esastır.
- f) Bireysel rehberlik; öğrencilerin sorunlarına yardımın yanı sıra, onların kişilik ve sosyal gelişimlerine ve olgunlaşmalarına destek olmayı ve bu amaca yönelik düzenlenmiş bireysel ve grup etkinliklerini de içerir.

Bireyi Tanıma

Eğitsel, meslekî ve bireysel rehberlik hizmetlerinin sistemli, sağlıklı ve öğrencinin özellik ve gereksinimlerine uygun şekilde verilebilmesi için bireyi tanıma çalışmaları yürütülür.

Bu çalışmalarda aşağıdaki konulara dikkat edilir:

- a) Öğrencinin yetenek, ilgi, istek, meslekî değer, başarı gibi bireysel özellikleri ile sosyal, kültürel özellikleri olabildiğince çok boyutlu olarak ele alınır.
- b) Bilgilerin toplanmasında, değerlendirilmesinde ve kullanılmasında bilimsel standartlara uyulur.
- c) Bu çalışmalarda uygulanan ölçme aracı, yöntem ve tekniklerin kullanılması bir amaç değil araçtır.
- d) Bireyi tanıma çalışmalarında temel amaç; öğrencinin kendini tanımasıdır. Öğrenci hakkında elde edilen bilgiler, onun gelişimini desteklemek için kullanılır.
- e) Bireyi tanıma çalışmaları bir süreç dahilinde yürütülür.
- f) Elde edilen bilgiler bütünleştirilerek değerlendirilir.

PSİKOLOJİK DANIŞMA VE REHBERLİKTE YANLIŞ ANLAYIŞLAR

Psikolojik danışma ve rehberlikte yaygın olan yanlış anlayışlardan önemli görülen bazılarını şu noktalarda toplamak mümkündür:

- Psikolojik danışma ve rehberlik yardımı bireye tek yönlü ve doğrudan doğruya yapılan bir yardım değildir. Bu yardım ancak karşılıklı bir etkileşim sonucu gerçekleşebilir.

- Psikolojik danışma ve rehberliğin temelinde bireye acımak, onu kayırmak, her sıkıntıya düştüğünde bireye kanat germek gibi bir anlayış yoktur. Rehberlik anlayışında birey güçlü ve değerli bir varlıktır. Psikolojik danışma ve rehberlik yardımının amacı bireyin sahip olduğu gücü kullanmasını ve daha da geliştirilmesini sağlamaktır.
- Psikolojik danışma ve rehberlik bireyin sadece duygusal yanı ile ilgilenmez. Bir bütün olarak bireyin tüm gelişimi ile ilgilenir.
- Psikolojik danışma ve rehberlikte kullanılan tüm yöntemler ve teknikler amaç değil araçtır. Bunlardan çıkan sonuçlar toplanarak sistematik bir biçimde sınıflandırılmalıdır. Bu nedenle uygulanan tekniklerden çıkan sonuçlar rehberlik servisine ulaştırılmalıdır.
- Psikolojik danışma ve rehberlik bu yardımı alan birey bakımından bir öğrenme konusu ya da ders değildir.
- Rehberlik bir disiplin görevi değildir, rehberlik yargılamaz, ceza vermez. Bu yardım ile öğrencinin davranışlarının değişebileceği ve böylece öğrencilerin çevresine daha sağlıklı ve dengeli bir uyum sağlayabilecekleri açısından rehberlik ile okul disiplini arasında dolaylı bir bağlantı kurulabilir.
- Ancak, disiplin anlayışı ile rehberlik anlayışının bağdaşmaması okullarda disiplin işlemlerinin gereksiz olduğu anlamında alınmalıdır.
- Psikolojik danışma ve rehberlik her türlü problemi hemen çözebilecek sihirli bir güce sahip değildir. Psikolojik danışma ve rehberlik yardımı alan bireyin bu yardımı almaya hazır ve istekli oluşu önemlidir. Birey değişmeye ve yeni yaşantılara açık olduğu sürece psikolojik danışma ve rehberliği artar. Öte yandan bireyin içinde bulunduğu ortam ve koşullarda yardımın etkililiğini etkiler. Okullarda tüm öğrenciler için sürdürülen psikolojik danışma ve rehberlik yardımının etkililiği, yine, okulun ortam ve olanakları ile yakından ilgilidir.

